

HACETTEPE ÜNİVERSİTESİ

2018 Mali Yılı



Sağlık Kültür ve Spor Daire Başkanlığı Birim Faaliyet Raporu



HACETTEPE
ÜNİVERSİTESİ
Ankara 2019

SUNUŞ

Başkanlığımız, 2547 sayılı Yükseköğretim Kanununun 65. maddesi uyarınca düzenlenen ve 03 Şubat 1984 gün ve 18301 sayılı Resmi Gazete'de yayımlanan, Yükseköğretim Kurumları Mediko-Sosyal Sağlık, Kültür ve Spor İşleri Dairesi Uygulama Yönetmeliği Hükümleri çerçevesinde faaliyetlerini sürdürmektedir.

Başkanlığımız, bu faaliyetlerini sürdürürken verdiği hizmet alanları doğrultusunda öğrenci ve personelimizin, beden ve ruh sağlıklarını koruyarak topluma yararlı bireyler haline getirmek amacındadır.

Başkanlığımız, Üniversitemiz öğrencilerinin öğrenim gördükleri süre boyunca beslenme, barınma, sağlık, kültür ve spor hizmetlerini en iyi şekilde sunarak tüm öğrencilerimizin sunulan bu hizmetlerden azami faydalanmaları için çaba harcamaktadır.

Başkanlığımızın hedefi; verdiği bu hizmetleri çağımızın modern ve teknolojik yöntemlerini, bilgi ve beceri yönünden insan kaynakları ile en etkin şekilde birleştirerek, tüm hizmet alanlarında en iyiyi sunmak, öncü bir başkanlık olmaktır.

Ülkemizde yaşanan kamu rejimi dâhilinde, 5018 sayılı Kamu Mali Yönetimi ve Kontrol Kanunu hükümlerince kamu kaynaklarının etkili, ekonomik ve verimli bir şekilde elde edilmesini ve kullanılmasını, hesap verebilirliği ve mali saydamlığı sağlamak üzere hizmetlerimizi yerine getirme gayreti içerisindeyiz.

Başkanlığımız, Üniversitemizde eğitim - öğretimlerinin yanı sıra yaşamlarını da sürdüren başta öğrencilerimiz olmak üzere, kurum personelimize, ihtiyaçları doğrultusunda en iyiyi sunma gayretlerini sürdürecektir.

Başarılı bir şekilde belirlediğimiz hedeflere ulaşılmasının temennisi ile saygılarımı sunarım.

Atanur AYDEMİR
Daire Başkan V.

I- GENEL BİLGİLER

A. Misyon ve Vizyon

Misyon

Başkanlığımız, Hacettepe Üniversitesi öğrencilerinin beden ve ruh sağlığını korumak, barınma ve beslenme ihtiyaçlarını yüksek nitelikli bir hizmetle karşılamak, sosyal ve kültürel alanda geniş bir bakış açısına sahip olmalarını sağlamak, kişisel gelişimlerine her anlamda destek vermek amacındadır. Başkanlığımız, Hacettepe Üniversitesinin saygın kimliğine yakışır nitelikte hizmetlerle Üniversitenin etkin bilgi birikimine mutlu zihinler, mutlu bireyler için çalışarak destek vermektedir. “Üniversite öğretiminin genç kişiyi bir konuda uzmanlaştırma ve meslek kazandırma amacı güttüğü hepimizce bilinir. Fakat bu sadece pratik amaçtır, ötesinde asıl amaç gerçekleştirilmeyi bekler; bir kişiliğin olgunlaşması.”

Vizyon

Başkanlığımızın hedefi düşünen, sorgulayan, üreten, değişime ve gelişime açık bireyler yetiştirilmesi için çalışırken hizmet ettiği genç zihinler ile birlikte değişerek ve gelişerek üretmek, hizmetlerini her dönemde çağın gereklerine uygun ve Hacettepe Üniversitesi ismine yakışır olarak sunmaktır.

B. Yetki, Görev ve Sorumluluklar

YÜKSEKÖĞRETİM KURUMLARI, MEDİKO-SOSYAL SAĞLIK, KÜLTÜR VE SPOR İŞLERİ DAİRESİ UYGULAMA YÖNETMELİĞİ

(Resmi Gazete Tarihi: 03.02.1984 Resmi Gazete Sayısı: 18301)

BÖLÜM 1

Kuruluş, Kapsam ve Tanımlar

Kuruluş ve Kapsam

MADDE 1. Bu Yönetmelik 2547 sayılı Kanun'un 2880 sayılı Kanun'la değişik 46. ve 47. maddeleri uyarınca üniversitelerde kurulacak Mediko-Sosyal, Sağlık, Kültür ve Spor İşleri Dairesinin teşkilatlanması, yönetimi, çalışmaları, görevlilerin yetki ve sorumluluklarına ilişkin genel hükümleri kapsar.

MADDE 2. Mediko-Sosyal Kültür ve Spor İşleri Dairesi; Üniversitelerde hizmet verdiği kesimin bütünü için bir sağlık kuruluşu, öğrencilerin sosyal, kültürel danışma ve rehberlik ile spor ihtiyaçlarını karşılayan bir hizmet birimi ve aynı zamanda eğitim-öğretimin desteklenmesi amacıyla bu alanda uygulama ve araştırmaların yapıldığı bir uygulama dairesidir.

Tanımlar

MADDE 3. Bu Yönetmelikte:

- Üniversite Mediko-Sosyal Sağlık, Kültür ve Spor İşleri Dairesi "Daire",
- Üniversitenin bütün öğrencileri ile çalışanları, emeklileri ve çalışanların bakmakla yükümlü olduğu aile bireyleri "Dairenin Hizmet Verdiği Kesim",
- Üniversitede, Yükseköğretim Personel Kanunu ile Devlet Memurları Kanunu'na göre çalışan personel "Üniversitede Çalışanlar",
- Üniversite hastaneleri ile diğer resmi sağlık kuruluşları "ilişkili sağlık kuruluşlarını" ifade eder.

BÖLÜM 2

Amaç ve Hizmetler

Amaç

MADDE 4. Bu Yönetmeliğin amacı; öğrencilerin beden ve ruh sağlığını korumak, hasta olanları tedavi etmek veya ettirmek, barınma, beslenme, çalışma, dinlenme ve ilgi alanlarına göre boş zamanlarını değerlendirmek, yeni ilgi alanları kazanmalarına imkân sağlayarak, gerek sağlık ve gerekse sosyal durumlarının iyileşmesine, yeteneklerinin ve kişiliklerinin sağlıklı bir şekilde gelişmesine imkân verecek hizmetler sunmak ve onları ruhsal ve bedensel sağlıklarına özen gösteren bireyler olarak yetiştirmek, birlikte düzenli ve disiplinli çalışma, dinlenme ve eğlenme alışkanlıkları kazandırmaktır. Dairenin sağlık hizmetlerinden, üniversitede çalışanlar ile emekliler ve bunların bakmakla yükümlü oldukları aile bireyleri de yararlanır. Daire, üniversitede çalışanların, "Daire Hekimliği" görevini de yapar. Daire; aynı zamanda bu amacının gerçekleştirilmesine yönelik araştırma ve uygulama yapan veya yaptıran bir araştırma eğitim kuruluşudur.

Hizmetler

MADDE 5. Daire; amacını gerçekleştirmek için bütçe imkânları nispetinde aşağıda gösterilen temel ve benzeri hizmetleri yapar:

Daire:

- a) Her türlü sađlık hizmetlerini yürütür, yataklı sađlık merkezleri açar,
- b) Güzel sanatlar ve spor alanlarında çalıřmalar ve gösteriler düzenler,
- c) Öğrencilere burs ve kredi, beslenme, barınma, çalıřma, dinlenme ve boş zamanlarını deđerlendirme, ulaşım ve iş bulma alanlarında yardımcı olacak hizmetlerde bulunur,
- d) Psikolojik danışmanlık ve rehberlik hizmetleri yapar, öğrencilerin kişisel ve ailevi sorunlarını çözümlenmeye çalıřır,
- e) Hizmet alanına giren konularda araştırma ve uygulamalar yapar veya yaptırır ve gerekli gördüklerini yayınlar,
- f) Hizmet veren meslek elemanlarının yetiřme ve gelişmelerini sađlamak için hizmet içi eğitim programları düzenler,
- g) Bütün bu hizmetlerin görülmesi için gerekli olan öğrenci kantin ve lokantaları, okuma salonları ile öğrenci yurtları açar, toplantı, sinema ve tiyatro salonları, spor salon ve sahaları, kamp yerleri sađlar, bu ve benzeri diđer tesisleri kurar, kiralar, işletir veya işlettirir. Bu amaca yönelik olarak üniversitenin diđer birimleri ve üniversite dışındaki kuruluşlarla işbirliđi içinde çalıřır, döner sermaye işletmeleri kurar,

BÖLÜM 3

Teşkilatlanma ve Görevleri

Organlar

MADDE 6. Dairenin Organları;

- a) Daire Yönetim Kurulu,
- b) Daire Başkanı,
- c) Daire Başkan Yardımcısıdır.

Yönetim Kurulu

MADDE 7. Daire Yönetim Kurulu;

- a) Rektörün görevlendireceđi bir rektör yardımcısı,
- b) Daire Başkanı,
- c) Daire Başkan Yardımcılarıdır. Rektör Yardımcısı Dairenin Yönetim Kurulu Başkanındır.

Daire Yönetim Kurulunun Görevleri

MADDE 8. Daire Yönetim Kurulu;

- a) Dairenin katma ve döner sermaye bütçe tasarısını inceleyerek, önerileri ile birlikte Rektörlüđe sunar.
- b) Dairenin yıllık çalıřma programını inceleyerek, önerileri ile birlikte Rektörlüđe sunar.
- c) İşbölümü hakkında getirilen teklifleri inceleyerek önerileri ile birlikte Rektörlüđe sunar.
- d) Yönetmelikte yapılması istenilen deđişlikleri görüşerek, gerekçeleriyle birlikte Rektörlüđe sunar.

e) Dairenin ihtiyacı olan kadro, araç ve gereçler ile faaliyet alanlarını ilgilendiren diğer konular hakkında Rektöre önerilerde bulunur.

f) Daireye, Rektör tarafından havale edilen hizmetlerle ilgili işler hakkında görüş bildirir.

Daire Başkanı ve Görevleri

MADDE 9. Daire Başkanı, üniversite yönetim kurulunun görüşü alınarak Rektör tarafından atanır. Başkan olmadığı zamanlarda başkan yardımcılarında biri başkana vekâlet eder.

a) Başkan; Dairenin yöneticisi ve temsilcisidir. Dairede çalışan bütün görevliler üzerinde genel yönetim, denetim, işbölümü yapma, çalışma düzeni kurma, yetiştirme, hizmet içi eğitimi sağlama yetkilerine sahiptir. Yetkilerini, Yönetim Kurulu ve Rektörlüğe karşı sorumlu olarak genel yönetim ilkelerine ve yönetmelik hükümlerine göre kullanır.

b) Daireyle ilgili harcamalarda tahakkuk memurudur.

c) Dairenin yıllık katma ve döner sermaye bütçe ve çalışma programı tasarısını hazırlar, daire yönetim kuruluna sunar.

d) Dairede görevlendirilecek kişilerin seçimlerini yaparak, ilgili yasa ve yönetmelik uyarınca atamalarının yapılmasını Genel Sekreterlik kanalıyla Rektörlüğe önerir.

e) Dairenin verdiği hizmetlerin neler olduğunu uygun araçlardan yararlanarak bütün öğrencilere duyurulmasını, bu hizmetlerden olabildiğince öğrencinin yararlanabilmesini sağlar. Daire Başkanına, görevlerinde yardımcı olmak üzere başkan yardımcısı atanabilir.

MADDE 10. Dairede yürütülecek başlıca hizmetler şunlardır:

a) Sağlık Hizmetleri,

b) Psikolojik Danışma ve Rehberlik Hizmetleri,

c) Sosyal Hizmetler,

d) Kültürel Hizmetler,

e) Spor Hizmetleri.

Sağlık Hizmetleri

MADDE 11. Dairede öğrencilerin beden ve ruh sağlığı hizmetlerini yürütmek üzere aşağıdaki hizmetler yapılır:

a) Üniversitenin bütün öğrencileri ile çalışanları, emeklileri ve çalışanların bakmakla yükümlü olduğu bireyleri için sağlık fişi düzenlemek. (5010 sayılı kanun kapsamında fiilen uygulanmamaktadır.)

b) Üniversitedeki bütün öğrencileri imkânlar ölçüsünde her yıl bir defa zorunlu olarak sağlık kontrolünden geçirmek ve tespit edilen bulguları sağlık fişine işlemek,

c) Öğrencilere, gerektiği zamanlarda koruyucu aşılar uygulamak,

d) Öğrencilerle, üniversitede görevli diğer personel için, sağlıklarını korumak, bu konuda bilgilerini arttırmak ve eğitmek amacıyla konferanslar düzenlemek, ilgili filmleri göstermek ve gerekirse broşürler dağıtmak,

e) Öğrencilerle diğer personelin muayeneleri ile ayakta tedavilerini yapmak,

- f) Yatırılarak inceleme ve tedavisi gereken hastaların, ilgili sağlık kuruluşlarına gönderme işlemleri ile her türlü laboratuvar tahlilleri ve radyolojik incelemelerini yapmak veya yaptırmak,
- g) Öğrencilerin, bütçe imkânları ölçüsünde görevli hekimlerce saptanacak ilaç, gözlük, ortopedik cihaz vb. ihtiyaçları sağlamak,
- h) Tedavi masraflarını T.C. Emekli Sandığı ve Sosyal Sigortalar Kurumu tarafından karşılanan öğrencilerin, bu giderleri ile gözlük ve ortopedik araç masraflarının söz konusu kurumlar tarafından daireye ödenmesini sağlamak, (T.C. Emekli Sandığı ve Sosyal Sigortalar Kurumu Sosyal Güvenlik Kurumu adı altında birleştirildi.)

MADDE 12. Üniversitede çalışanların sağlık konusunda daireye başvuruları için gerekli sevk belgeleri ve sağlık karneleri bağlı oldukları kuruluşlarca düzenlenir. (5010 sayılı kanun kapsamında fiilen uygulanmamaktadır.)

MADDE 13. Acil vakalar dışında, dairenin çalışma saatleri içinde, dairenin hizmet verdiği kesimden hiç kimsenin muayene ve tedavisi daire hekimlerinin havalesi olmadan üniversite hastanelerinde veya diğer resmi sağlık kuruluşlarında yaptırılamaz. (5010 sayılı kanun kapsamında fiilen uygulanmamaktadır.)

Psikolojik Danışma ve Rehberlik Hizmetleri

MADDE 14. Psikolojik Danışma ve Rehberlik Hizmetleri olarak öğrencilerin karşılaştıkları duygusal, sosyal, eğitime veya meslek ve iş seçimine ilişkin sorunların çözümünde onlara danışmanlık ve rehberlik yapar ve bu amacını gerçekleştirmek için aşağıdaki hizmetleri yürütür:

- a) Yeni giren öğrencilere, üniversite, kurallar ve yakın çevre hakkında tanıtıcı ve aydınlatıcı bilgiler vermek, öğrencinin çevreye ve üniversiteye alışmasını sağlamak,
- b) Öğrencilerin sorunlarını saptamak ve çözümü için ilgili kurumlarla işbirliği yapmak,
- c) Buldukları bölümü değiştirmek isteyen öğrencilerin kendi ilgi ve yeteneklerini tanımasına ve uygun seçimler yapmasına yardımcı olmak,
- d) Öğrencilere ileride sahip olacakları mesleğe ilişkin bilgiler vermek ve onları çevredeki iş imkânlarından haberdar etmek. Özel kamu kuruluşları ile işbirliği yaparak, mezunlara iş bulmaya yardımcı olmak ve işe yerleştirilen mezunları imkânları ölçüsünde izlemek,
- e) Duygusal sorunları olan öğrencilere, istek ve ihtiyaçlarına göre bireysel veya grupla psikolojik danışma yapmak. Bireyin önemli kararlar almasına, kendisini daha iyi tanımasına, çevresindeki insanlarla daha etkili ilişkiler kurmasına yardımcı olmak,
- f) Öğrencilerle ilgili olarak havale edilen vakalarda yetkililerce ön görüşme yapılmasını ve gerektiğinde onlara psikolojik testler uygulanmasını sağlamak. Yapılan değerlendirme sonucuna göre öğrenciyi ilgili hizmet birimine göndermek.

Sosyal Hizmetler

MADDE 15. Dairede, Sosyal Hizmetler olarak aşağıdaki hizmetler yürütülür:

- a) Öğrencilerin barınma, beslenme, burs ve kredi gibi temel ihtiyaçlarının karşılanması için gerekli hizmetleri sağlamak, bu hizmetleri sunan kuruluşlarla işbirliği yaparak hizmetin daha iyi yürütülmesini sağlamak ve yurt kantin ve kafeteryalarının en iyi şekilde hizmet vermesi için çaba göstermek,
- b) Çeşitli konuları içeren kitap ve periyodik bulunduran okuma salonları açarak, öğrencilerin ilgi alanlarına göre bilgi edinmelerine, yeni ilgi alanları kazanmalarına yardım etmek ve boş zamanlarını okuyarak değerlendirmelerini özendirmek,

- c) Öğrencilerin ve çalışanların sömestre ve yaz tatilleri için, dinlenme tesisleri veya kamp yerleri kurmak veya bu konuda faaliyet gösteren kuruluşlarla anlaşarak hizmetin görülmesini sağlamak.
- d) Öğrencilerin ve çalışanların ulaşım hizmetlerinin görülmesini temin etmek veya bu konuda faaliyet gösteren kuruluşlarla anlaşarak, hizmetin en iyi şekilde yürütülmesini sağlamak,
- e) Üniversitede çalışanların okul öncesi çağıdaki ve okul çağındaki çocuklarının çalışma saatleri içinde bakımları ve eğitimlerine yardımcı olmak üzere, kreş, yuva ve benzeri birimler kurmak ve bu konuda ilgili kuruluşlarla işbirliği yaparak hizmetin en iyi şekilde görülmesini sağlamak.

Kültür Hizmetleri

MADDE 16. Dairede kültür hizmetleri olarak öğrencilerin ilgi alanlarına göre boş zamanlarını değerlendirmek, yeni ilgi alanları ile birlikte dinlenme ve eğlence alışkanlığı kazanmalarını sağlamak, güzel sanatlarla ilgili faaliyetleri izlemelerini, isterlerse bu faaliyetlere katılmalarını da temin etmek amacıyla aşağıda gösterilen hizmetler yürütülür:

- a) Resim ve fotoğraf sergileri açmak, konser, konferans, tiyatro ve benzeri sanat ve kültür alanlarında faaliyetler düzenlemek ve bu maksatla bu çeşit faaliyetlerde bulunan kuruluşlarla işbirliği yaparak, öğrencilerin daha geniş ölçüde sanat ve kültür faaliyetlerinden yararlanmalarını sağlamak,
- b) Öğrencilerin boş zamanlarında ilgi ve yeteneklerine göre sanat ve kültür çalışmaları yapmaları için resim, fotoğraf, el sanatları, halk dansları, klasik dans, müzik ve benzeri faaliyet alanlarında kurslar, çalışma grupları, korolar oluşturmak, bu grup ve koroların üniversite içinde ve dışında konser, gösteri, sergi ve karşılaşma gibi faaliyetlerde bulunmalarını veya karşılaşmalara katılmalarını sağlamak.

Spor Hizmetleri

MADDE 17. Dairede; spor hizmetleri olarak öğrencilerin ve çalışanların beden sağlıklarını korumak ve geliştirmek, onlara disiplinle çalışma alışkanlığı kazandırmak, spora ilgi duymalarını sağlamak, enerjilerini bu olumlu yöne yöneltmek, boş zamanlarını değerlendirmek için ilgi duydukları spor dalında çalışmalarını sağlamak üzere aşağıdaki hizmetler yürütülür:

- a) Grup çalışmaları ve karşılaşmalar düzenlemek, spor birlikleri kurmak,
- b) Bu amaçlarla kurulmuş bulunan yurt dışı ve yurt içi kuruluşlarla işbirliği yaparak, bu alandaki çalışmaları yaygınlaştırmak, üniversiteyi temsilen öğrencilerin yarışma ve karşılaşmalara katılmalarını sağlamak,
- c) Üniversitelerin tüm spor, tesis ve malzemelerinin tek elden kullanılmasını, elemanların planlı bir şekilde çalışmalarını ve bir merkezden yönetilmelerini sağlamak,

MADDE 18. Dairenin; yukarıda belirtilen, sağlık, psikolojik danışma ve rehberlik, sosyal, kültürel ve spor hizmetlerini yürütmek üzere yeterli sayıda uzman ve pratisyen hekim, diş hekimi eczacı, psikiyatrist, klinik psikolog, danışman psikolog, sosyal hizmet uzmanı, çocuk gelişim uzmanı, diyetisyen, hemşire, laborant, uzman, memur ve diğer hizmetliler görevlendirilir.

BÖLÜM 4

Yürürlük

MADDE 19. 2547 sayılı Yükseköğretim Kanunu'nun 65. maddesi uyarınca düzenlenen bu Yönetmelik, yayım tarihinde yürürlüğe girer.

MADDE 20. Bu Yönetmelik hükümlerini, Yükseköğretim Kurulu Başkanı yürütür.

C. İdareye İlişkin Bilgiler

1- Fiziksel Yapı

Başkanlığımız, Hacettepe Üniversitesi Sıhhiye Yerleşkesinde bulunan bir binada faaliyetlerini sürdürmektedir.

Hizmet alanları içerisinde:

Beslenme Hizmetleri; Sıhhiye, Beytepe ve Ankara Devlet Konservatuvarı Yerleşkeleri ile Sosyal Bilimler Meslek Yüksekokulu, Hacettepe Ankara Sanayi Odası 1. OSB Meslek Yüksekokulu'nda bulunan Öğrenci-Memur Yemekhanelerinde yürütülmektedir. , Başkent OSB Teknik Bilimler Meslek Yüksekokulu'na öğrencilerine dışardan satın alma yöntemiyle beslenme hizmeti verilmektedir.

Barınma Hizmetleri; Sıhhiye Yerleşkesinde bulunan Kız-Erkek Öğrenci Yurtları ve Sıhhiye Öğrenci Evi, Beytepe Yerleşkesinde bulunan Kız-Erkek Öğrenci Yurtları ve 14 Bloktan oluşan Öğrenci Evlerinde sürdürülmektedir. Ayrıca yine Sıhhiye Yerleşkesinde iki adet Konukevi ile Beytepe Yerleşkesinde Misafirhane bulunmaktadır.

Sağlık Hizmetleri; Sıhhiye, Beytepe ve Ankara Devlet Konservatuvarı Yerleşkelerinde öğrenci odaklı Sağlık Merkezlerinde yürütülmektedir. Ayrıca Sıhhiye ve Beytepe yerleşkelerinde bulunan Psikolojik Danışmanlık Birimi de öğrencilerimize hizmet vermektedir.

Kültür Hizmetleri; Sıhhiye Yerleşkesinde Kültür Merkezi ve çok amaçlı dans salonları, Beytepe yerleşkesinde Tunç Alp Özgen Kongre Merkezi salonları başta olmak üzere fakülte ve yüksekokullara ait salonlarda öğrenci topluluklarımız çeşitli alanlarda faaliyetlerini sürdürmektedir.

Spor Hizmetleri; Sıhhiye ve Beytepe Yerleşkelerinde bulunan iki kapalı spor salonu ile hizmet vermekte ayrıca Beytepe Yerleşkesinde bulunan açık hava spor tesislerinde yürütülmektedir.

Ulaşım Hizmetleri; Beytepe Yerleşkesinde eğitim gören öğrencilerimizin yerleşkeye ulaşımalarının sağlanabilmesi için semt servisi ile Sıhhiye Yerleşkesi – Beytepe Yerleşkesi arası ring servisi hizmeti sunulmaktadır. Ayrıca öğrenci toplulukları ve takımlarının faaliyet alanları ile fakülte ve yüksekokulların uygulamalı dersleri kapsamında, bütçe imkânları ölçüsünde dışarıdan hizmet satın alma yoluyla ücretsiz servis hizmeti sağlanabilmektedir.

1.1- Sosyal Alanlar

1.1.1- Yemekhane, Kantin ve Kafeteryalar

Sihhiye, Beytepe ve Ankara Devlet Konservatuarı Yerleşkeleri ile Sosyal Bilimler Meslek Yüksekokulu, Hacettepe Ankara Sanayi Odası 1. OSB Meslek Yüksekokulu'nda bulunan Öğrenci-Memur Yemekhanelerinde yürütülmektedir. , Başkent OSB Teknik Bilimler Meslek Yüksekokulu'na öğrencilerine dışardan satın alma yöntemiyle beslenme hizmeti verilmektedir.

Tablo 1. Yemekhane, Kantin ve Kafeteryaların Kapasitesi

Birimler	Yıllar	Sayı	Kapasite/Kişi	Yararlanan Kişi Sayısı/ Gün
Öğrenci Yemekhanesi	2016	10	3.010	13.500
	2017	10	3.010	14.000
	2018	10	3.406	16.110
Personel Yemekhanesi	2016	6	964	2.200
	2017	6	964	2.500
	2018	6	1.102	2.271
Diğer Yemekhaneler(Hastane)	2016			
	2017			
	2018			
Kantin	2016	27	500	20.000
	2017	27	500	20.000
	2018	30	550	23.000
Kafeterya	2016	6	2.200	1.900
	2017	6	2.200	1.900
	2018	6	2.200	1.900
Toplam	2016	49	6.674	37.600
	2017	49	6.674	38.400
	2018	52	7.258	43.281

1.1.2- Barınma (Öğrenci Yurtları, Öğrenci Evleri ve Misafirhaneler)

Sihhiye Yerleşkesinde bulunan Kız-Erkek Öğrenci Yurtları ve Sihhiye Öğrenci Evi, Beytepe Yerleşkesinde bulunan Kız-Erkek Öğrenci Yurtları ve 14 Bloktan oluşan Öğrenci Evlerinde sürdürülmektedir. Ayrıca yine Sihhiye Yerleşkesinde iki adet Konukevi ile Beytepe Yerleşkesinde Misafirhane bulunmaktadır.

Tablo 2. Öğrenci Yurtları ve Misafirhanelerin Sayı ve Kapasitesi

Barınma Türü	Oda Başına Yatak Sayısı	Sayısı/Oda	Kapalı Alan/m2	Kapasitesi Kişi			
				Kız	Erkek	Toplam	
Öğrenci Yurtları	Sihhiye Yerleşkesi	2 Kişilik	368	47.048	704	32	736
		3-4 Kişilik	96			384	384
		Toplam	464		704	416	1.120
	Beytepe Yerleşkesi	3-4 Kişilik	582		1.400	928	2.328
		Toplam	582		1.400	928	2.328
Yurt Toplamı		1.046	47.048	2.104	1.344	3.448	
Öğrenci Evi	Sihhiye Yerleşkesi	1 Kişilik	5	1.583	5		5
		2 Kişilik	35		70		70
		3 ve Üzeri	1		3		3
		Toplam	41		1.583	78	
	Beytepe Yerleşkesi	1 Kişilik	87	43.065	81	6	87
		2 Kişilik	872		1.132	612	1.744
		3 ve Üzeri					
Toplam	2.790	43.065	1.213	618	1.831		
Öğrenci Evleri Toplamı		2.831	44.648	1.291	618	1.909	
Konuk Evi	Konuk Evi -1	1 Kişilik	108	3.620			108
		2 Kişilik	8				16
		Toplam	116				124
	Konuk Evi -2	1 Kişilik	161	9.620			161
		2 Kişilik	15				30
		3 Kişilik	2				6
	Toplam	178				197	
Konuk Evi Toplamı		294	13.240			321	
Misafirhane	2 Kişilik	27	1.698			54	
Misafirhane Toplamı		27	1.698			54	

1.1.3- Spor Tesisleri

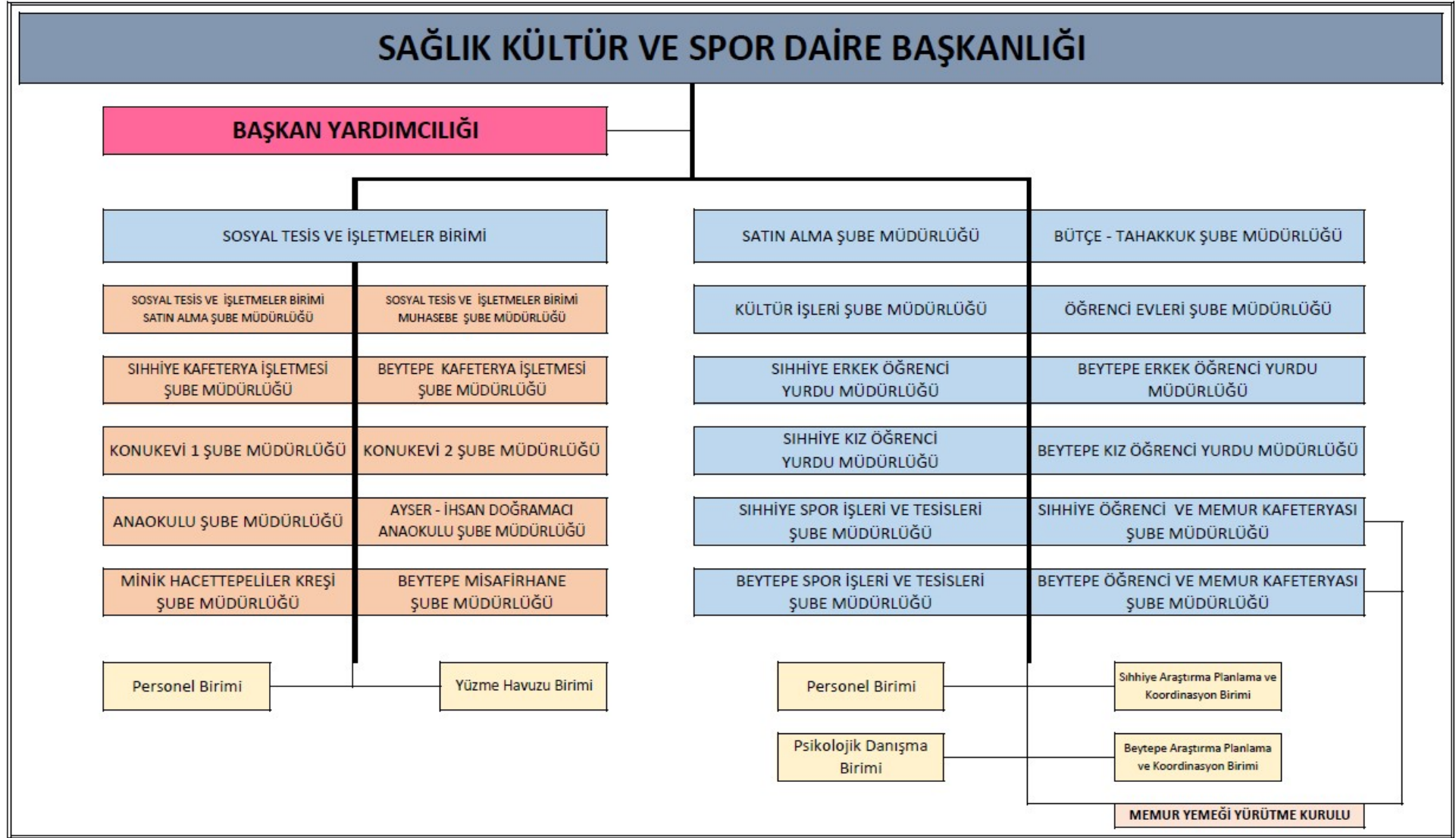
Sihhiye ve Beytepe Yerleşkelerinde bulunan iki kapalı spor salonu ile hizmet vermekte ayrıca Beytepe Yerleşkesinde bulunan açık hava spor tesislerinde yürütülmektedir.

Beytepe ve Sihhiye yerleşkelerinde açık/kapalı tesisler ve yüzme havuzu olmak üzere toplam 19.944 m²lik alanda spor faaliyetleri yapılabilmektedir.

Tablo 3. Spor Tesislerinin Sayı ve Kapasitesi

Bölümler	Sayısı/ Adet	Alanı/m ²	Yıllık Kullanıcı Sayısı			
			2016	2017	2018	
Kapalı Spor Tesisleri	Basketbol ve Voleybol salonları	2	1.970	12.570	12.300	13.150
	Basketbol Sahası (Çadır salon)	1	480			100
	Kondisyon Salonu	2	430	10.800	11.000	11.350
	Aerobik Salonu	1	92	460	470	500
	Mücadele Sporları Salonu	1	52	675	680	700
	Tenis Kortu (Çadır Salon)	1	520			100
Açık Spor Tesisleri	Sentetik Futbol Sahası (Büyük)	1	2.500	40.200	40.950	41.600
	Sentetik Futbol Sahası (Küçük)	1	1.300	15.950	17.050	18.600
	Stadyum	1	10.000	7.950	8.150	8.300
	Tenis Kortu	2	1.040	490	495	500
	Yüzme Havuzu	1	1.560	3.165	3.165	9.000
Toplam		19.944	92.260	94.260	103.900	

2- Örgüt Yapısı



3- Bilgi ve Teknolojik Kaynaklar

Üniversitemizi/Biriminizin başta ağ cihazları ve fiber kablolama olmak üzere bilişim hizmetleri alanında hizmet vermeye yönelik alt yapı olanakları ortaya konulmalıdır.

Biriminizin hizmetlerinin eksiksiz ve tam olarak yürütülebilmesi için; HÜ Kart Otomasyonu ile Yurt Otomasyonu kullanılmaktadır. Bunların yanı sıra, Başkanlığımızın Genel Yönetim Bütçesiyle birlikte iki tane daha muhasebe birimi olması nedeniyle, MİKRO Muhasebe Yönetim Yazılımı kullanılmaktadır.

HÜ Kart Otomasyonu ile Üniversitemiz akademik ve idari personeli, öğrencileri ile diğer paydaşların kullanımında olan HÜ Kartlarına yapılan bakiye yükleme ve bu bakiyeleri kullanma kayıtları/raporları takip edilmektedir. Aynı şekilde Yurt Otomasyonu ile Üniversitemiz Öğrenci Yurtlarında barınma hizmetlerinden faydalanan öğrencilerin giriş-çıkış ve yoklama kayıtları ile ödeme işlemlerinin takipleri yapılmaktadır.

Ayrıca, MİKRO Muhasebe Yönetim Yazılımı ile de Üniversitemiz Memur Yemeği Yürütme Kurulu ile Sosyal Tesis ve İşletmeler Müdürlüğünün muhasebe kayıtlarının tutuldu, depo giriş-çıkış işlemleri ile stok takiplerinin yapıldığı sistemdir. Ayrıca Başkanlığımız personel bürosu tarafından ücretleri özgelirlerimizden karşılanan 4/B statülü memurların, kısmi zamanlı öğrencilerin ve stajyer öğrencilerin personel kayıtları, maaş işlemleri ile Sosyal Güvenlik Kurumu ödemeleri işlemleri yapılmaktadır.

3.1- Bilişim Kaynakları

Tablo 4. Yazılım ve Bilgisayarlar

Cinsi		Eğitim Amaçlı (Adet)	Akademik Amaçlı (Adet)	Sağlık Amaçlı (Adet)	İdari Amaçlı (Adet)	Toplam
Yazılım	Üniversite Yazılımı				4	4
	Diğerleri					
	Toplam				4	4
Bilgisayar	Masa Üstü Bilgisayarlar				258	258
	Taşınabilir Bilgisayarlar				43	43
	Diğer Bilgisayarlar ve Sunucular				7	7

Tablo 5. Birimler Tarafından Kullanılan Yazılım Programları

Kullanılan Yazılım Programları	Kullanıcı Birimler	Yazılımın Teknik Bilgileri ve Özellikleri	Kullanım Alanları
Taşınır Kayıt ve Yönetim Sistemi (TKYS)	Taşınır Ambarları	Kamu Harcama ve Bilişim Sistemine entegre olan sistemin altyapısı Hazine ve Maliye Bakanlığı tarafından sağlanmaktadır. Kaynağına bakılmaksızın edinilen ve kamuya ait olan her türlü taşınır malın envanter ve sicil bilgileri, giriş-çıkış ve zimmet işlemleri yürütülmektedir.	Muhasebe ve envanter kayıtları işlemleri ile taşınırların sicil işlemleri.
HÜ Kart Otomasyon Sistemleri	Araştırma Planlama ve Koordinasyon Birimi	Merkezi Beytepe Yerleşkesi olan server'a bağlı olarak ve internet tarayıcıları üzerinden Yerleşkeler içerisinde erişilebilen bir otomasyondur.	Üniversitemiz akademik ve idari personeli, öğrencileri ile diğer paydaşların kullanımında olan HÜ Kartlarına yapılan bakiye yükleme ve bu bakiyeleri kullanma kayıtları/raporları takip edilmektedir.
Yurt Otomasyon Sistemi	Araştırma Planlama ve Koordinasyon Birimi, Öğrenci Yurtları	Merkezi Beytepe Yerleşkesi olan server'a bağlı olarak ve internet tarayıcıları üzerinden Yerleşkeler içerisinde erişilebilen bir otomasyondur.	Üniversitemiz Öğrenci Yurtlarında barınma hizmetlerinden faydalanan öğrencilerin giriş-çıkış ve yoklama kayıtları ile ödeme işlemlerinin takipleri.
MİKRO Muhasebe Yönetim Yazılımı	Memur Yemeği Yürütme Kurulu, Sosyal Tesis ve İşletmeler Müdürlüğü, Personel Birimi	Merkezi Sıhhiye Yerleşkesinde bulunan server'a bağlı olarak bilgisayarlara yüklenen lisanslı uygulama ile erişim sağlanmaktadır.	Üniversitemiz Memur Yemeği Yürütme Kurulu ile Sosyal Tesis ve İşletmeler Müdürlüğü'nün muhasebe kayıtlarının tutuldu, depo giriş-çıkış işlemleri ile stok takiplerinin yapıldığı sistemdir. Ayrıca Başkanlığımız personel bürosu tarafından ücretleri özgelirlerimizden karşılanan 4/B statülü memurların, kısmi zamanlı öğrencilerin ve stajyer öğrencilerin personel kayıtları, maaş işlemleri ile Sosyal Güvenlik Kurumu ödemeleri işlemleri yapılmaktadır.

4- İnsan Kaynakları

Tablo 6. Toplam Personel Dağılımı

Kadro	Kadrolu Personel										Sürekli İşçiler*								Genel Toplam	
	İdari Personel		Akademik Personel		Geçici İşçi		Sözleşmeli Personel		Güvenlik Hizmetleri		Temizlik Hizmetleri		Bilişim Hizmetleri		Aşçılık ve Bulaşıkçılık Hizmetleri		Diğer Hizmetler			
	Sayı	Dağılım %	Sayı	Dağılım %	Sayı	Dağılım %	Sayı	Dağılım %	Sayı	Dağılım %	Sayı	Dağılım %	Sayı	Dağılım %	Sayı	Dağılım %	Sayı	Dağılım %	Sayı	Dağılım %
Kadın	2016	213	%33,86				5	%31,25											218	%34,39
	2017	213	%33,86				5	%31,25											218	%34,39
	2018	184	%32,51				8	%38,10			75	%61,99			3	%2,52	55	%75,34	325	%36,11
Erkek	2016	416	%66,14				11	%68,75											416	%65,61
	2017	416	%66,14				11	%68,75											416	%65,61
	2018	382	%67,49				13	%61,90			46	%38,01			116	%97,48	18	%24,66	575	%63,89
Toplam	2016	629	%100				16	%100											634	%100
	2017	629	%100				16	%100											634	%100
	2018	566	%100				21	%100			121	%100			119	%100	73	%100	900	%100

* Hizmet yolu ile temin edilen personel 24.11.2017 tarih, 30280 sayılı Resmi Gazete'de yayınlanan 696 Sayılı Kanun Hükmünde Kararname'nin 127. maddesi uyarınca sürekli işçi kadrolarına alınmışlardır.

Tablo 7. Yönetici Personel Dağılımı Tablosu

Yönetici Kadrosu	Kadın			Erkek			Bos	2018 Yılı Toplam	Doluluk Oranı (%)
	2016	2017	2018	2016	2017	2018			
Daire Başkanı						1		1	
Yurt Müdürü			3			2		5	
Şube Müdürü			2			2		4	
Yurt Müdür Yardımcısı			2			5		7	
Şef			3			2		5	
Toplam			10			12		22	

4.1- İdari Personel

Tablo 8. İdari Personel Dağılımı

Hizmet Sınıflandırması	2016	Kadro				Toplam			Pers. Dağılım Oranı (%)
		Kadın 2017	Erkek 2017	Kadın 2018	Erkek 2018	2016	2017	2018	
Genel İdari Hizmetler Sınıfı	273	91	215	102	132	273	306	234	%41,35
Sağlık Hizmetleri Sınıfı	84	63	36	44	18	84	99	62	%10,96
Teknik Hizmetler Sınıfı	21	2	18	2	17	21	20	19	%3,36
Eğitim ve Öğretim Hiz. Sınıfı	12	10		11		12	10	11	%1,95
Avukatlık Hizmetleri Sınıfı				1				1	%0,18
Din Hizmetleri Sınıfı									
Yardımcı Hizmetler Sınıfı	236	47	147	24	215	236	194	239	%42,23
Toplam	626	213	416	184	382	626	629	566	

4.1.1- İdari Personelin Eğitim Durumu

Tablo 9. İdari Personelin Eğitim Durumu

Kadro		İlköğretim		Lise		Ön Lisans		Lisans		Y.Lisans ve Dokt.		Toplam	
		Sayı	Dağılım Oranı (%)	Sayı	Dağılım Oranı (%)	Sayı	Dağılım Oranı (%)	Sayı	Dağılım Oranı (%)	Sayı	Dağılım Oranı (%)	Sayı	Dağılım Oranı (%)
Genel İdari Hizmetler Sınıfı	Erkek	14	%10,61	47	%35,61	25	%18,94	38	%28,79	8	%6,06	132	%56,41
	Kadın	3	%2,94	27	%26,47	21	%20,59	42	%41,18	9	%8,82	102	%43,59
	Toplam	17	%7,26	74	%31,62	46	%19,66	80	%34,19	17	%7,26	234	
Sağlık Hizmetleri Sınıfı	Erkek	1	%5,56	1	%5,56	3	%16,67	5	%27,78	8	%44,44	18	%29,04
	Kadın			4	%9,09	7	%15,91	23	%52,27	10	%22,73	44	%70,96
	Toplam	1	%1,61	5	%8,06	10	%16,13	28	%45,16	18	%29,03	62	
Teknik Hizmetler Sınıfı	Erkek	2	%11,76	5	%29,41	7	%41,18	3	%17,65			17	%89,48
	Kadın							1	%50	1	%50	2	%10,52
	Toplam	2	%10,53	5	%26,32	7	%36,84	4	%21,05	1	%5,26	19	
Eğitim ve Öğretim Hiz. Sınıfı	Erkek												
	Kadın							8	%72,73	3	%27,27	11	%100
	Toplam							8	%72,73	3	%27,27	11	
Avukatlık Hizmetleri Sınıfı	Erkek												
	Kadın							1	%100			1	%100
	Toplam							1	%100			1	
Din Hizmetleri Sınıfı	Erkek												
	Kadın												
	Toplam												
Yardımcı Hizmetler Sınıfı	Erkek	122	%56,74	72	%33,49	13	%6,05	8	%3,72			215	%89,96
	Kadın	14	%58,33	5	%20,83	3	%12,50	2	%8,33			24	%10,04
	Toplam	136	%56,90	77	%32,22	16	%6,69	10	%4,18			239	
Toplam	Erkek	139	%36,39	125	%32,72	48	%12,57	54	%14,14	16	%4,19	382	%67,50
	Kadın	17	%9,24	36	%19,57	31	%16,85	77	%41,85	23	%12,50	184	%32,50
	Toplam	156	%27,56	161	%28,45	79	%13,96	131	%23,14	39	%6,89	566	%100

4.1.2 İdari Personelin Hizmet Süreleri

Tablo 10. İdari Personelin Hizmet Sürelerine Göre Dağılımı

Kadro	5 Yıl ve Altı		6-10 Yıl		11-15 Yıl		16-20 Yıl		21-25 Yıl		26-30 Yıl		31-35 Yıl		36-40 Yıl		41-45 Yıl		46 Yıl ve Üzeri		Toplam	
	Sayı	Dağılım (%)	Sayı	Dağılım (%)	Sayı	Dağılım (%)	Sayı	Dağılım (%)	Sayı	Dağılım (%)	Sayı	Dağılım (%)	Sayı	Dağılım (%)	Sayı	Dağılım (%)	Sayı	Dağılım (%)	Sayı	Dağılım (%)	Sayı	Dağılım (%)
Genel İdari Hizmetler Sınıfı	Erkek		27	%20,45	65	%49,24	7	%5,30	29	%21,97	3	%2,27			1	%0,76					132	%56,41
	Kadın	1	%0,98	14	%13,73	68	%66,67	1	%0,98	16	%15,69	2	%1,96								102	%43,59
	Toplam	1	%0,43	41	%17,52	133	%56,84	8	%3,42	45	%19,23	5	%2,14			1	%0,43				234	
Sağlık Hizmetleri Sınıfı	Erkek		1	%5,56	3	%16,67	4	%22,22	9	%50			1	%5,56							18	%29,03
	Kadın	9	%20,45	6	%13,64	8	%18,18	4	%9,09	17	%38,64										44	%70,97
	Toplam	9	%14,52	7	%11,29	11	%17,74	8	%12,90	26	%41,94			1	%1,61						62	
Teknik Hizmetler Sınıfı	Erkek		2	%11,76	11	%64,71	2	%11,76	2	%11,76											17	%89,47
	Kadın	1	%50			1	%50														2	%10,53
	Toplam	1	%5,26	2	%10,53	12	%63,16	2	%10,53	2	%10,53										19	
Eğitim ve Öğretim Hiz. Sınıfı	Erkek																					
	Kadın	1	%9,09	4	%36,36	1	%9,09	1	%9,09	4	%36,36										11	%100
	Toplam	1	%9,09	4	%36,36	1	%9,09	1	%9,09	4	%36,36										11	
Avukatlık Hizmetleri Sınıfı	Erkek																					
	Kadın				1	%100															1	%100
	Toplam				1	%100															1	
Din Hizmetleri Sınıfı	Erkek																					
	Kadın																					
	Toplam																					
Yardımcı Hizmetler Sınıfı	Erkek	1	%0,47	23	%10,70	138	%64,19	2	%0,93	50	%23,26	1	%0,47								215	%89,96
	Kadın	1	%4,17	2	%8,33	16	%66,67	1	%4,17	4	%16,67										24	%10,04
	Toplam	2	%0,84	25	%10,46	154	%64,44	3	%1,26	54	%22,60	1	%0,42								239	
Toplam	Erkek	1	%0,26	53	%13,87	217	%56,81	15	%3,93	90	%23,56	4	%1,05	1	%0,26	1	%0,26				382	%67,49
	Kadın	13	%7,07	26	%14,13	95	%51,63	7	%3,80	41	%22,28	2	%1,09								184	%32,51
	Toplam	14	%2,47	79	%13,96	312	%55,12	22	%3,89	131	%23,14	6	%1,06	1	%0,18	1	%0,18				566	%100

4.1.3- İdari Personelin Yaş İtibariyle Dağılımı

Tablo 11. İdari Personelin Yaş İtibariyle Dağılımı Tablosu

Kadro	25 Yaş ve Altı		26-30 Yaş		31-35 Yaş		36-40 Yaş		41-45 Yaş		46-50 Yaş		51-55 Yaş		55 Yaş ve Üstü		Toplam		
	Sayı	Dağılım Oranı (%)	Sayı	Dağılım Oranı (%)	Sayı	Dağılım Oranı (%)	Sayı	Dağılım Oranı (%)	Sayı	Dağılım Oranı (%)	Sayı	Dağılım Oranı (%)	Sayı	Dağılım Oranı (%)	Sayı	Dağılım Oranı (%)	Sayı	Dağılım Oranı (%)	
Genel İdari Hizmetler Sınıfı	Erkek		3	%2,27	15	%11,36	30	%22,73	28	%21,21	25	%18,94	20	%15,15	11	%8,33	132	%56,41	
	Kadın	1	%0,98			4	%3,92	27	%26,47	32	%31,37	22	%21,57	9	%8,82	7	%6,86	102	%43,59
	Toplam	1	%0,43	3	%1,28	19	%8,12	57	%24,36	60	%25,64	47	%20,09	29	%12,39	18	%7,69	234	
Sağlık Hizmetleri Sınıfı	Erkek						6	%33,33			3	%16,67	5	%27,78	4	%22,22	18	%29,03	
	Kadın		7	%15,91	8	%18,18	4	%9,09	6	%13,94	10	%22,73	5	%11,36	4	%9,09	44	%70,97	
	Toplam		7	%11,29	8	%12,90	10	%16,13	6	%9,68	13	%20,97	10	%16,13	8	%12,90	62		
Teknik Hizmetler Sınıfı	Erkek		1	%5,88	1	%5,88	4	%23,53	5	%29,41	3	%17,65	2	%11,76	1	%5,88	17	%89,47	
	Kadın		1	%50			1	%50									2	%10,53	
	Toplam		2	%10,53	1	%5,26	5	%26,32	5	%26,32	3	%15,79	2	%10,53	1	%5,27	19		
Eğitim ve Öğretim Hiz. Sınıfı	Erkek																		
	Kadın					4	%36,36	2	%18,18	2	%18,18			2	%18,18	1	%9,09	11	%100
	Toplam					4	%36,36	2	%18,18	2	%18,18			2	%18,18	1	%9,09	11	
Avukatlık Hizmetleri Sınıfı	Erkek																		
	Kadın								1	%100								1	%100
	Toplam								1	%100								1	
Din Hizmetleri Sınıfı	Erkek																		
	Kadın																		
	Toplam																		
Yardımcı Hizmetler Sınıfı	Erkek		2	%0,93	18	%8,37	39	%18,14	38	%17,67	48	%22,33	52	%24,19	18	%8,37	215	%89,96	
	Kadın			2	%8,33	2	%8,33	2	%8,33	3	%12,50	5	%20,83	5	%20,83	7	%29,17	24	%10,04
	Toplam		2	%0,84	20	%8,37	41	%17,15	41	%17,15	53	%22,18	57	%23,85	25	%10,46	239		
Toplam	Erkek		6	%1,57	34	%8,90	79	%20,68	71	%18,59	79	%20,68	79	%20,68	34	%8,90	382	%67,49	
	Kadın	1	%0,54	8	%4,35	18	%9,78	36	%19,57	43	%23,37	37	%20,11	21	%11,41	19	%10,33	184	%32,51
	Toplam	1	%0,18	14	%2,47	52	%9,19	115	%20,32	114	%20,14	116	%20,49	100	%17,67	53	%9,36	566	%100

4.1.4- Engelli İdari Personel

Tablo 12. Engelli Personelin Engel Oranı - Engel Grubu - Eğitim Durumu

	Kadın			Erkek			Toplam			Dağılım Oranı (%)	
	2016	2017	2018	2016	2017	2018	2016	2017	2018		
40-60	2	2	2	8	8	7	10	10	9	%56,25	
61-80				6	6	5	6	6	5	%31,25	
81-100	1	1	1	1	1	1	2	2	2	%12,50	
Toplam	3	3	3	15	15	13	18	18	16		
Engel Grubu	Görme										
	Konuşma-İşitme				3	3	3	3	3	%18,75	
	Ortopedik				1	1	1	1	1	%6,25	
	Zihinsel	1	1	1	3	3	3	4	4	%25	
	İşitme	1	1	1	3	3	3	4	4	%25	
	Diğer	1	1	1	5	5	3	6	6	%25	
	Toplam	3	3	3	15	15	13	18	18	16	
	İlköğretim				5	5	6	5	5	6	%37,50
	Lise ve Dengi	2	2	2	3	3	2	5	5	4	%25
	Yüksekokul(2 Yıllık)				7	7	3	7	7	3	%18,75
	Yüksekokul(4 Yıllık)	1	1	1			2	1	1	3	%18,75
	Lisans Üstü										
Toplam	3	3	3	15	15	13	18	18	16		

Tablo 13. Engelli İdari Personelin Hizmet Sınıfına Göre Dağılımı

Hizmet Sınıfı	Unvanı	Kadın			Erkek			Toplam			Dağılım Oranı (%)		
		2016	2017	2018	2016	2017	2018	2016	2017	2018			
Genel İdari Hizmetler	Şef												
	Memur				6	6	5	6	6	5	%71,43		
	Bilgisayar İşletmeni				2	2	2	2	2	2	%28,57		
	Toplam				8	8	7	8	8	7			
Teknik Hizmetler	Tekniker												
	Teknisyen				1	1	1	1	1	1	%100		
	Toplam				1	1	1	1	1	1			
Sağlık Hizmetleri	Psikolog			1	1	1		1	1	1	%33,33		
	Sağlık Teknikeri				1	1	1	1	1	1	%33,33		
	Sağlık Teknisyeni			1	1	1		1	1	1	%33,33		
	Toplam			2	2	2	1	1	1	3	3		
Yardımcı Hizmetler	Teknisyen Yardımcısı												
	Hizmetli			1	1	1	5	5	4	6	6	5	%100
	Hastabakıcı												
	Toplam			1	1	1	5	5	4	6	6	5	
Genel Toplam			3	3	3	15	15	15	18	18	16		

4.2- İşçiler

Kadrosu boşalan idari personelin yerinin doldurulamaması ve hizmetin sürekliliği nedeniyle oluşan personel açığı; 657 sayılı Kanununun 4/B maddesine göre sözleşmeli personel ile kapatılmaya çalışılmaktadır. Ayrıca Başkanlığımız mevzuat çerçevesinde çeşitli iş ve işlemleri sürekli işçiler marifetiyle yerine getirmektedir.

Tablo 14. Personel ve Sürekli İşçiler

Kadro	Birim	Dolu			Boş			Toplam			Doluluk Oranı (%)	Dağılım Oranı (%)
		2016	2017	2018	2016	2017	2018	2016	2017	2018		
4/A Kadrolu Personel	Özel Bütçe	619	619	566				619	619	566		
	Döner Sermaye											
	Toplam	619	619	566				619	619	566		
4/B Sözleşmeli Personel	Özel Bütçe	16	16	21				16	16	21		
	Döner Sermaye											
	Toplam	16	16	21				16	16	21		
4/C Geçici İşçiler	Özel Bütçe											
	Döner Sermaye											
	Toplam											
4/D Sürekli İşçiler	Özel Bütçe			313						313		
	Döner Sermaye											
	Toplam			313						313		
Genel Toplam	Özel Bütçe	635	635	900				635	635	900		
	Döner Sermaye											
	Toplam	635	635	900				635	635	900		

5- Sunulan Hizmetler

5.1- Eğitim Hizmetleri

5.1.1- Öğrenci Kulüpleri

Tablo 15. 2018-2019 Eğitim-Öğretim Yılı Öğrenci Kulüp ve Toplulukları

Sıra No	Kulüpler ve Topluluklar	Üye Sayısı	Sıra No	Kulüpler ve Topluluklar	Üye Sayısı
1	ACM Bilişim Topluluğu	1.215	38	Elektronik Sporlar Topluluğu	420
2	Aikido Topluluğu	45	39	Endüstri ve Sistem Topluluğu	420
3	Aile ve Tüketici Topluluğu	111	40	Enerji Topluluğu	185
4	Alevi Kültürü Araştırma Topluluğu	120	41	Engelsiz Hacettepe Topluluğu	121
5	Amerikan Futbolu Topluluğu	100	42	Evrimsel Biyoloji ve Tıp Topluluğu	40
6	Anime Manga Topluluğu	450	43	Farmasötik Gelişim Topluluğu	243
7	Araştırma ve Geliştirme Topluluğu	25	44	Felsefe Topluluğu	15
8	Arkeoloji Topluluğu	45	45	Fizik Topluluğu	99
9	Astronomi Topluluğu	18	46	Fotoğraf Topluluğu	55
10	Atatürkçü Düşünce Topluluğu	87	47	Gastronomi Topluluğu	358
11	Atık Yönetimi Topluluğu	105	48	Genç Araştırmacılar Topluluğu	20
12	Beslenme ve Diyet Topluluğu	251	49	Genç Kimyacılar Topluluğu	130
13	Bilgi Topluluğu	126	50	Genç Liderler Topluluğu	363
14	Bilim Kurgu ve Fantezi Topluluğu	700	51	Genç Mühendisler Topluluğu	660
15	Bilim Kültür ve Sanat Topluluğu	70	52	Genç Yeryüzü Doktorları Topluluğu	535
16	Bilimsel Düşünce Topluluğu	153	53	Gıda Topluluğu	107
17	Binicilik Topluluğu	49	54	Girişim ve Yatırım Topluluğu	1.500
18	Bisiklet Topluluğu	360	55	Go Topluluğu	60
19	Bitki Topluluğu	85	56	Hacettepe Genç Tema Topluluğu	500
20	Biyoloji Topluluğu	238	57	Hacettepe Güreş Topluluğu	20
21	Capoeria Topluluğu	25	58	Hacettepe LÖSEV Topluluğu	15
22	Cumhuriyet Değerleri Topluluğu	15	59	Hacettepe Müzikal Topluluğu	46
23	Çağdaş Yaşam Topluluğu	10	60	Hacettepeli Taraftarlar Topluluğu	1500
24	Çeviri Topluluğu	635	61	Halk Sağlığı Topluluğu	15
25	Çevre Topluluğu	410	62	Havacılık Topluluğu	154
26	Çocuk Gelişimi ve Eğitimi Topluluğu	602	63	Hayvan Hakları ve Doğayı Koruma Topluluğu	180
27	Dağcılık ve Doğa Sporları Topluluğu	85	64	Hukuk Topluluğu	864
28	Dans Sporları Topluluğu	600	65	IEEE Öğrenci Topluluğu	1.000
29	Değişim Öğrencileri Topluluğu	30	66	IGDA Oyun Geliştiricileri Topluluğu	73
30	Dilbilim Topluluğu	224	67	İktisadi ve Toplumsal Araştırmalar Topluluğu	81
31	Diş Hekimliği Fakültesi Bilimsel Araştırma Topluluğu	310	68	İlköğretim Bölümü Topluluğu	300
32	Doğada Yürüyüş Topluluğu	590	69	İnsansız Hava Araçları Topluluğu	300
33	Drama Topluluğu	30	70	İstatistik Topluluğu	200
34	Edebiyat Topluluğu	150	71	İşitme ve Denge Topluluğu	50
35	Eğitime İlk Adım Topluluğu	60	72	İşletme Topluluğu	1.100
36	Ekoloji Grubu Topluluğu	220	73	İzcilik Topluluğu	190
37	Ekonomi Topluluğu	2.639	74	Kadın Çalışmaları Topluluğu	150

Tablo 15. 2018-2019 Eğitim-Öğretim Yılı Öğrenci Kulüp ve Toplulukları (Devam)

Sıra No	Kulüpler ve Topluluklar	Üye Sayısı	Sıra No	Kulüpler ve Topluluklar	Üye Sayısı
75	Kayak ve Snowboard Topluluğu	60	113	Sanat ve Mimari Topluluğu	768
76	Kick Boks ve Muay Thai Topluluğu	15	114	Satranç Topluluğu	480
77	Kitap Topluluğu	75	115	Siber Güvenlik Topluluğu	15
78	Konumsal Bilgi Topluluğu	15	116	Sinema ve Video Topluluğu	150
79	Konuşma Ses ve Yutma Topluluğu	25	117	Siyaset Bilimi ve Kamu Yönetimi Topluluğu	450
80	Kuir Araştırmaları Topluluğu	256	118	Sosyal Hizmet Etkileşim Topluluğu	97
81	Mağara Araştırma Topluluğu	91	119	Sualtı Hokeyi Topluluğu	30
82	Maliye Topluluğu	350	120	Sualtı Sporları Topluluğu	150
83	Mantar Topluluğu	15	121	Tımbıka Ritim Topluluğu	39
84	Martı Topluluğu	32	122	Tıp Fakültesi Bilimsel Araştırma Topluluğu	705
85	Masaüstü Kutu ve Zekâ Oyunları Topluluğu	450	123	Tıpta Ses Araştırmaları ve Müzik Terapi Topluluğu	15
86	Matematiksel Düşünme ve Araştırma Topluluğu	270	124	Tiyatro Topluluğu	30
87	Mediclup Topluluğu	200	125	Toplum ve Eğitim Gönüllüleri Topluluğu	100
88	Medisep Topluluğu	60	126	Toplumsal Araştırmalar Topluluğu	128
89	MMA Karışık Dövüş Sanatları Topluluğu	30	127	Toplumsal Katılımda Yaratıcılık Topluluğu	368
90	Model Birleşmiş Milletler Topluluğu	135	128	Turizm ve Rehberlik Topluluğu	130
91	Motosiklet Topluluğu	15	129	Türk Dünyası Araştırmaları Topluluğu	518
92	Münazara Topluluğu	70	130	Türk Halk Müziği Topluluğu	30
93	Müzik ve Oyun Deneme Topluluğu	30	131	Türk Halk Oyunları Topluluğu	80
94	Müzikbilim Topluluğu	25	132	Türk Halkbilimi Topluluğu	71
95	Okçuluk Topluluğu	130	133	Türk Kızılayı Topluluğu	470
96	Okuma Topluluğu	50	134	Türk Sanat Müziği Topluluğu	41
97	Otomobil ve Motor Sporları Topluluğu	70	135	Türkçe Topluluğu	25
98	Otomotiv Topluluğu	378	136	Türkoloji Araştırmaları Topluluğu	70
99	Patent Topluluğu	52	137	Uluslararası Gençlik Topluluğu	115
100	Plastik Sanatlar Topluluğu	15	138	Uluslararası İlişkiler Topluluğu	358
101	Politika Teorisi Topluluğu	89	139	Uluslararası Proje Topluluğu	10
102	Psikoloji Topluluğu	750	140	Uzak Doğu Dilleri ve Kültürleri Topluluğu	370
103	Psikolojik Danışma Topluluğu	200	141	Uzayın Keşfi ve Geliştirilmesi Topluluğu	124
104	Quidditch Topluluğu	40	142	Ütopya Topluluğu	79
105	Rap Topluluğu	302	143	Yabancı Diller Topluluğu	420
106	Risk ve Aktüerya Topluluğu	270	144	Yapay Zekâ Topluluğu	15
107	Robot Topluluğu	250	145	Yapı Topluluğu	80
108	Rock Topluluğu	1650	146	Yarışma Topluluğu	468
109	Rugby-Touch Rugby Topluluğu	92	147	Yelken, Denizcilik ve Yatçılık Topluluğu	60
110	Sağlık Öğrencileri Bilim, Kültür ve Düşünce Topluluğu	60	148	Yer Bilimleri Topluluğu	154
111	Sağlık Yönetimi Topluluğu	305	149	Yoga Topluluğu	50
112	Sağlıklı Yaşam ve Egzersiz Topluluğu	371			

Tablo 16. Yıllar İtibari ile Diğer Sosyal Faaliyetler

	Sosyal Faaliyet Sayısı				Topluma Katkı Amaçlı Faaliyet Sayısı				Üye Sayısı			
	2016	2017	2018	Artış Oranı (%)	2016	2017	2018	Artış Oranı (%)	2016	2017	2018	Artış Oranı (%)
Öğrenci Kulüpleri ve Toplulukları	773	947	1.017						-	13.000	37.613	

II- AMAÇ ve HEDEFLER

A. Amaç ve Hedefler

Amaç 1

Amaç 1) Öğrencileri; hem ruhsal ve bedensel sağlıklarına özen gösteren hem de toplum sağlığına duyarlı bireyler olarak topluma kazandırmak, yaşam koşullarını iyileştirerek barınma olanakları sağlamak, ilgi alanlarına göre boş zamanlarını değerlendirecekleri kültürel ve sportif faaliyetleri desteklemek, alınması gereken kalori miktarlarına göre sağlıklı koşullarda hazırlanan besinlerle beslenmesini sağlamaktır.

Sağlık Hizmetleri; Öğrencilerimizin ve personelimizin sağlıklarını korumak, hasta olanların tedavileri için gerekli hizmeti vermek.

Strateji 1- Koruyucu Sağlık Hizmetleri

1.1-Risk grubuna koruyucu aşılama yapmak.

1.2-Öğrencilerin performans ve başarılarını artırmak için psikososyal yönden etkin rol üstlenip gerekli danışmanlık hizmeti vermek.

1.3-Koruyucu ağız-diş sağlığı yönünden bilgilendirme yapmak. (Broşür-toplantı vb.)

1.4-Öğrencilere sağlık konusunda bilinçlenme, bilgi ve iletişim için gerekli eğitimin verilmesini sağlamak.

1.5-Gençlik Danışma birimlerinin daha efektif kullanımını sağlamak için gerekli eğitici faaliyetlerde bulunmak.

1.6-Üniversitede tüm öğrenci ve personelin her yıl bir defa zorunlu sağlık kontrolünden geçirmek için gerekli alt yapıyı personel ve ekipmanı sağlamak.

Strateji 2- Öğrenci, personelin ve personel yakınlarının ayakta tetkik ve tedavisini yapmak için gerekli laboratuvar, röntgen ve personel desteğinin sağlanması.

Strateji 3- Acil birimini özellikle öğrenci ve personel acil yardım hizmetlerinin geliştirilmesinin sağlanması için gerekli çalışmaların yapılması.

Strateji 4- Diş birimi ile ilgili modernizasyonun sağlanarak hizmet kalitesinin artırılması.

Strateji 5- Branş hekimlerinin gerekli ekipmanlarla birlikte oluşturulması.

Strateji 6- Sağlık merkezleri otomasyonunun tamamlanması, hastane otomasyonuna entegrasyonun sağlanması.

Strateji 7- İş verimliliğinin artırılması iş ortamına ait risk düzeylerinin belirlenerek, İş güvenliği ve işçi sağlığı uygulamasının tüm çalışanları kapsayacak şekilde uygulanması.

Strateji 8- Organ ve Kan Bağışı ile Engelsiz Yaşam konularında eğitici faaliyetler düzenleyerek tüm öğrenci ve personelimizin duyarlı ve bilinçli bireyler haline getirilmesi.

Kültür ve Spor Hizmetleri; Öğrencilerimizin beden ve ruh sağlıklarını korumak ve topluma yararlı bireyler haline getirmek amacıyla, kültür, sanat ve spor alanlarında başarılı olmaları için projeler üretmek.

Amaç 1) Öğrencileri; hem ruhsal ve bedensel sağlıklarına özen gösteren hem de toplum sağlığına duyarlı bireyler olarak topluma kazandırmak, yaşam koşullarını iyileştirerek barınma olanakları sağlamak, ilgi alanlarına göre boş zamanlarını değerlendirecekleri kültürel ve sportif faaliyetleri desteklemek, alınması gereken kalori miktarlarına göre sağlıklı koşullarda hazırlanan besinlerle beslenmesini sağlamaktır.

Strateji 1- Öğrenci Toplulukları otomasyon sisteminin geliştirilerek topluluk faaliyetlerinin izlenmesi.

Strateji 2- Topluluk faaliyetleri için ayrılan bütçenin artırılmasına yönelik çalışmalar yapılması.

Strateji 3- Topluluklar arasında müzik gruplarının faaliyetlerini rahat bir ortamda yapabilmesi için ses yalıtımlı müzik stüdyosu yapılması.

Strateji 4- Mevcut kapalı ve açık spor alanlarının modernizasyonunun sağlanması, yeni spor salonları açılması.

Strateji 5- Kültürel Hizmetler kapsamında tiyatro, film, konser ve gösteriler için uygun alan oluşturulması.

Barınma Hizmetleri; Öğrencilerimizin sağlıklı, rahat ve güvenli bir ortamda barınmalarını sağlamak ve başarılı olmaları için uygun yaşama ortamı oluşturmak.

Amaç 1) Öğrencileri; hem ruhsal ve bedensel sağlıklarına özen gösteren hem de toplum sağlığına duyarlı bireyler olarak topluma kazandırmak, yaşam koşullarını iyileştirerek barınma olanakları sağlamak, ilgi alanlarına göre boş zamanlarını değerlendirecekleri kültürel ve sportif faaliyetleri desteklemek, alınması gereken kalori miktarlarına göre sağlıklı koşullarda hazırlanan besinlerle beslenmesini sağlamaktır.

Strateji 1- Mevcut binaların fiziksel yapıları ve donanımlarının iyileştirilmesi için gerekli yatırımların yapılması.

Strateji 2- Bina girişlerinde ve yerleşke alanlarında teknolojik güvenlik sistemleri için gerekli altyapı yatırımlarının yapılması.

Strateji 3- Uygun bina ve bloklara yük asansörlerinin yapılarak öğrencilerin taşıma/taşıma sırasında yaşadıkları sıkıntıların giderilmesi.

Strateji 4- Engelli öğrencilerin barınma birimlerimizde engelsiz barınabilmeleri için gerekli alt yapı ve diğer çalışmaların yapılması.

Strateji 5- Yeni yurt binaları yapılarak kapasitenin artırılması, mevcut 4 kişilik odaların 2 kişilik odalara dönüştürülmesi.

Strateji 6- Barınma birimlerimizde mevcut internet alt yapısının kapasitesinin artırılması veya özel internet sağlayıcılardan hizmet alınması.

Strateji 7- Barınma bedellerinin taksitler halinde kredi kartlarıyla veya mevcut otomasyon sistemi üzerinden pos cihazlarımızla alınma sistemine adaptasyonunun sağlanması.

Amaç 1) Öğrencileri; hem ruhsal ve bedensel sağlıklarına özen gösteren hem de toplum sağlığına duyarlı bireyler olarak topluma kazandırmak, yaşam koşullarını iyileştirerek barınma olanakları sağlamak, ilgi alanlarına göre boş zamanlarını değerlendirecekleri kültürel ve sportif faaliyetleri desteklemek, alınması gereken kalori miktarlarına göre sağlıklı koşullarda hazırlanan besinlerle beslenmesini sağlamaktır.

Beslenme Hizmetleri; Öğrencilerimizin ve personelimizin yeterli ve dengeli, sağlıklı, lezzet anlayışı ve alışkanlıklarına uygun, psikolojik doyum sağlayan, ekonomik ve eğitici beslenme hizmeti sağlamak üzere diyetisyenlerimiz tarafından mönü planlanması, beslenme hizmetinin yönetimi ve denetimini yapmak.

Strateji 1- Öğrenci ve personelimizin memnuniyet anketleri uygulayarak istekleri ve ihtiyaçları doğrultusunda hizmet sunulması.

Strateji 2- Ekipman, fiziki mekân, personel eksikliklerinin giderilmesi.

Strateji 3- Kalite sistem belgelerini almak üzere koşulların belirlenmesi ve geliştirilmesi.

Amaç 2

Amaç 2) Personelin çalışma koşullarını iyileştirmektir.

Personele hizmet içi eğitim verilmesini sağlamak.
Strateji 1- Personelin iş tanımını ve iş dağılımını işin gereklerine göre ve verimliliği maksimum düzeyde sağlayacak şekilde yapmak.
Strateji 2- Personele operasyonel faaliyetlerin en etkin şekilde yürütülmesi için düzenli aralıklarla ve uygulamalı olarak mevzuat eğitimi vermek.
Strateji 3- Hizmet kalitesinin yükseltmek için çalışanların kişisel gelişimlerine imkân yaratmak, motivasyonlarını artırıcı uygulamalara ağırlık vermek, katılımcılığı sağlamak ve iş doyumunu artırıcı çalışmalar yapmak.
Strateji 4- Personelin öğrenci ve diğer çalışan personele olan tutum ve davranışları ile iletişim becerilerinin geliştirilmesine yönelik eğitim toplantıları ve seminerleri yapmak.
Strateji 5- Personele koruma ve kurtarma alanlarında eğitim vermek.
Strateji 6- Personele hizmet alanlarında kullanılan tüketim malzemeleri ve diğer dayanıklı malzemenin kullanımına yönelik eğitim vermek.
Strateji 7- Personelin hizmet alanlarına göre kaliteli hizmet verebilmesi amacıyla yabancı dil eğitimine yönlendirmek.

Amaç 2) Personelin çalışma koşullarını iyileştirmektir.

Personelin kaynaşmasını sağlayıcı gezi, kültürel ve sportif faaliyetler düzenlemek, ödül yöntemleri geliştirmek.

Strateji 1- Personelin, üniversitemizde düzenlenecek kültürel etkinliklere ve spor faaliyetlerine katılımlarını sağlamak. Kültürel etkinlikler ve spor faaliyetlerinde katılımcı olarak yeralmaları için motive etmek.
Strateji 2- Personelin, her yıl üniversitemiz sosyal tesislerinde belirli bir süre misafir edilerek moral ve motivasyonlarının yükseltilmesinin sağlanması, kurumsal aidiyet duygusunun kazanılması.
Strateji 3- Düzenlenecek, kültürel gezi, müze ziyaretleri, tiyatro ve konser gibi etkinliklerle personelin yüksek katılımını sağlayarak personel arasında iletişimi artırmak.

B. Temel Politikalar ve Öncelikler

2018 faaliyet döneminde Başkanlığımız bünyesinde görev yapan personelimizin görev yaptığı birimlere göre görev tanımları çalışmaları yapılmıştır. Bu kapsamda hizmet içi eğitim çalışmalarına başlanmış ve bu çalışmalar artarak devam edecektir. Öğrenci odaklı bir birim olmamız nedeniyle öğrencilerimizin memnuniyeti bizim için öncelikli olduğundan tüm hizmet alanlarımızla ilgili memnuniyet anketleri düzenlenmekte ve bu anketler doğrultusunda imkânlar ölçüsünde iyileştirme plan ve programları yapılmaktadır. Birçok birimimizde bilgisayarlar yenilenmiştir. Mutfaklarda kullanılan ekipmanlar yenilenmiş, öğle yemeğinde oluşan kuyrukların azaltılması için başlatılan günün menüsüne alternatif olarak vejetaryen menü ve lunch-box uygulaması devam ettirilmiştir. Öğrenci sayımızın fazla olması, barınma hizmetlerinde yetersizliğe neden olmaktadır, söz konusu birimde iyileştirme çalışmaları yapılmıştır. Barınma birimlerinde mefruşat, beyaz eşya, büro malzeme ve ekipmanlarının yenilenmesi sağlanmıştır. Nitekim 2018 mali yılında 2.500.000.-TL, Öğrenci Kafeteryaları ile Barınma Birimlerinin tadilatları ile makine-teçhizat ve mefruşatlarının yenilenmesi için harcanmıştır. Kültür ve Spor hizmetleri kapsamında sosyal faaliyetlere ve etkinliklere daha fazla yer verilecek, personel ve öğrencilerimizin bu etkinliklere katılımlarının sağlanması konusunda teşvik çalışmaları yapılacaktır.

III- FAALİYETLERE İLİŞKİN BİLGİ VE DEĞERLENDİRMELER

A. Mali Bilgiler

1. Bütçe Uygulama Sonuçları

Tablo 17. Birim Özel Bütçesi

Bütçe Tertibi	Yıllar	K.B.Ö	Eklenen	Düşülen	Yıl Sonu Bütçe Öd.	Harcama	Kalan	Harcama/ YSB %	Harcama/ KBÖ %	KBÖ/ Toplam %	
		a	b	c	d	e	f	(e/d)	(e/a)		
01	Personel Giderleri	2016									
		2017	23.924.700	830.000		24.754.700	24.184.046	570.653	%98	%101	
		2018	24.139.000	9.308.012		33.447.012	33.447.012		%100	%139	
02	Sos.Güv.Kur.D ev.Pri.Gid.	2016									
		2017	3.006.403	1.399.897		4.406.300	4.373.886	32.413	%99	%145	
		2018	4.613.000	2.045.800		6.658.800	6.482.250	176.550	%97	%141	
03	Mal ve Hiz. Alım Gid.	2016									
		2017	20.995.000	9.369.600		30.364.600	28.531.543	1.833.056	%94	%136	
		2018	21.458.500		231.400	21.227.100	19.594.646	1.632.454	%92	%91	
05	Cari Transferler	2016									
		2017									
		2018									
06	Sermaye Giderleri	2016									
		2017	0	823.012		823.012	806.190	16.822	%98		
		2018	0	2.540.500		2.540.500	2.539.442	1.058	%99		
Toplam	2016										
	2017	47.926.103	12.422.509		60.348.612	57.895.665	2.452.944	%96	%121		
	2018	50.210.500	13.894.312	231.400	63.873.412	62.063.350	1.810.062	%97	%124		

Tablo 18. 2018 Mali Yılı Birim Harcama Durumu (1/2)

EKON. SNF.	AÇIKLAMALAR	BÜTÇE ÖDENEĞİ		EKLENEN ÖDENEK		DÜŞÜLEN ÖDENEK		TOPLAM ÖDENEK		TOPLAM HARCAMA		KULLANIM %		KALAN ÖDENEK	
		2017	2018	2017	2018	2017	2018	2017	2018	2017	2018	2017	2018	2017	2018
01	PERSONEL GİDERLERİ														
01	MEMURLAR	21.539.700	22.910.000	1.840.000	1.421.271			23.409.700	24.331.271	23.181.035	24.331.271	%99,02	%100	228.664	
02	SÖZLEŞMELİ PERSONEL	249.000	293.000	280.000	690.000			529.000	983.000	489.571	830.775	%92,55	%84,51	39.428	152.225
04	GEÇİCİ PERSONEL				7.819.000				7.819.000		7.808.569		%99,87		10.431
05	DİĞER PERSONEL	936.000	936.000			120.000	231.800	816.000	704.200	513.439	476.398	%62,92	%67,65	302.560	227.802
02	SOSYAL GÜV.KUR. DEVLET PRİMİ GİD.														
01	MEMURLAR	3.730.300	4.438.000	272.000				4.009.300	4.438.000	4.002.182	4.303.915	%99,82	%96,98	7.117	134.085
02	SÖZLEŞMELİ PERSONEL	46.000	66.000	28.000	80.000			74.000	146.000	67.957	115.745	%91,83	%79,28	6.042	30.255
03	İŞÇİLER				1.734.000				1.734.000		1.723.226		%99,38		10.774
04	GEÇİCİ PERSONEL	103.000	109.000	203.000	231.800			306.000	340.800	303.746	339.364	%94,04	%99,58	19.253	1.436
03	MAL VE HİZMET ALIM GİDERLERİ														
02	TÜKETİME YÖNELİK MAL VE MALZ. AL.	10.273.000	10.433.000	1.142.000	2.608.915		616.560	11.600.000	12.425.355	10.557.687	11.124.449	%91,01	%89,53	1.042.312	1.300.906
03	YOLLUKLAR	15.000	24.500	30.000	2.600			45.000	27.100	29.650	26.400	%65,89	%97,42	15.349	700
04	GÖREV GİDERLERİ						1.530.950								
05	HİZMET ALIMLARI	9.810.000	10.122.000	3.816.000				18.286.000	8.591.050	17.682.330	8.273.553	%96,70	%96,31	603.669	317.497
06	TEMSİL VE TANITMA GİDERLERİ														
07	MAMUL MAL ALIM, BAKIM VE ONAR. GİD.	688.000	670.000			333.000	547.990	360.000	122.010	224.320	110.448	%62,31	%90,53	135.679	11.562
08	GAYRİMENKUL MAL BAKIM VE ONAR. GİD.	209.000	209.000		18.000	175.000	165.415	34.000	61.585	224	59.796	%0,66	%97,10	33.776	1.789
09	TEDAVİ VE CENAZE GİDERLERİ														
05	CARİ TRANSFERLER														
01	GÖREV ZARARLARI														
02	HAZİNE YARDIMLARI														
03	KAR AMACI GÜT, KUR.YAPILAN TRANS.														
04	HANE HALKINA YAPILAN TRANSFERLER														
06	YURTDIŞINA YAPILAN TRANSFERLER														
06	SERMAYE GİDERLERİ														
01	MAMUL MAL ALIMLARI			762.000	2.500.000			762.000	2.500.000	733.029	2.499.085	%96,20	%99,97	12.982	915
02	MENKUL SERMAYE ÜRETİM GİDERLERİ														
03	GAYRİ MADDİ HAK ALIMLARI			37.000	45.500			37.000	40.500	36.580	40.356	%98,87	%99,65	420	144
04	GAYRİMENKUL AL. VE KAMULAŞTIRMASI														
05	GAYRİMENKUL SERMAYE ÜRETİM GİD.														
06	MENKUL MALLARIN BÜYÜK ONARIM GİD.														
07	GAYRİMENKUL BÜYÜK ONARIM GİD.														
09	DİĞER SERMAYE GİDERLERİ														
07	SERMAYE TRANSFERLERİ														
01	YURTDIŞI SERMAYE TRANSFERLERİ														
	TOPLAM	47.599.000	50.210.500	8.410.000	17.151.086	628.000	3.092.715	60.268.000	64.263.350	57.821.750	62.063.350	%95,94	%93,18	2.447.251	2.200.521

B. Performans Bilgileri

1- Faaliyet ve Proje Bilgileri

1.1.Faaliyet Bilgileri

1.1.1- Ulusal ve Uluslararası Bilimsel Toplantılar

Tablo 19. Ulusal ve Uluslararası Toplantı Sayısı

Faaliyet Türü	Fakülte			Enstitü			Yüksekokul			Meslek Y.Okulu			İdari Birimler			Toplam		
	2016	2017	2018	2016	2017	2018	2016	2017	2018	2016	2017	2018	2016	2017	2018	2016	2017	2018
Konferans/Seminer/Panel/ Açık Oturum/Söyleşi													260	265	346	260	265	346
Uluslararası/Ulusal Çalıştay													4	6	9	4	6	9
Uluslararası/Ulusal Sempozyum/Kongre													14	17	14	14	17	14
Bilimsel Toplantı/Toplantı													73	78	107	73	78	107
Eğitim Semineri /Diğer Seminerler													8	7	7	8	7	7
Sergi													5	5	6	5	5	6
Kariyer Günleri													2	1	1	2	1	1
Uluslararası Ziyaret/Teknik Gezi													14	23	15	14	23	15
Konser													12	10	5	12	10	5
Tiyatro													8	13	11	8	13	11
Diğer													373	522	496	373	522	496
Toplam													773	947	1.017	773	947	1.017

1.1.2- Öğrencilere ve Personele Sunulan Barınma, Yemek ve Sağlık Hizmetleri

Üniversitemiz öğrencilerine ve personeline sunulan barınma, yemek ve Üniversitemiz hastanelerince verilen sağlık hizmetleri bilgileri aşağıdaki tabloda gösterilmiştir.

Tablo 20. Öğrenciye ve Personele Sunulan Barınma, Yemek Hizmetleri

Açıklamalar		Öğrenci			Personel			Toplam		
		2016	2017	2018	2016	2017	2018	2016	2017	2018
Barınma Hizmeti	Barınma Hizmetinden Yararlanan Kişi Sayısı	5.307	5.307	5.197				5.307	5.307	5.197
	Ortalama Barınma Hizmeti Süresi/Gün	290	290	290				290	290	290
	Oda Başına Kişi Sayısı	2-4	2-4	2-4				2-4	2-4	2-4
Beslenme Hizmetleri	Yemek Hizmetinden Yararlanan Kişi Sayısı	1.700.000	1.916.046	1.999.645	310.000	326.071	385.750	2.010.000	2.242.117	2.385.395

1.1.2- Spor Faaliyetleri

Tablo 21. Sporcu Bilgileri

Açıklamalar	Katılan Spor Dalı Sayısı	Müsabakalara Katılan Kişi Sayısı	Kazanılan Madalya Sayısı	Milli Sporcu Sayısı
Öğrenci	35	383	14	30
Personel	3	20		
Toplam	38	403	14	30

IV- KURUMSAL KABİLİYET ve KAPASİTENİN DEĞERLENDİRİLMESİ

A.Üstün Yönler

A.1 İnsan Kaynakları

Başkanlığın tüm hizmet alanlarında çalışan personelin genç, dinamik, eğitilmiş ve hizmet sınıflarının çeşitliliği ile birlikte çalışan sayısı açısından büyük bir birim olmamız artı değerlerimizdendir.

Yöneticilerin vizyon sahibi olması, yeniliklere açık olması, geleceğe yönelik faaliyetlerin yeniden yapılandırılmasında hizmet alan ve verenlerin memnuniyetinin dikkate alınması sebebiyle Başkanlığımıza bağlı prosedürlerin başarıyla gerçekleştirilmesini mümkün kılmaktadır.

A.2 Fiziki Koşullar

Beytepe ve Sıhhiye Yerleşkelerinde beslenme, barınma, kültür ve sporla ilgili altyapının mevcut olması, beslenme ve barınma birimlerinde kullanılan cihaz ve ekipmanların yenilenmesi.

Beslenme, barınma ve sağlık hizmetleri otomasyon çalışmalarının tamamlanması.

A.3 Ürün-Hizmet

Üniversitenin faaliyetlerini gerçekleştirebilmesi için yaşamsal bir Başkanlık olması.

Öğrencilere ve personele yönelik çok sayıda kültürel ve sportif faaliyetin olması, aşçılık, bulaşıkçılık ve temizlik hizmetleri ile ilgili personelin çalışma koşulları ve sayısının artırılmış olması.

Beslenme ve barınma hizmetlerinde şu ana kadar yapılan iyileştirmelerin memnuniyet sağlaması, hizmet alanların ürün ve hizmet sunucularına erişimin kolay olması.

Verilen hizmet prosedürlerinde bugüne kadar herhangi bir olumsuzluğun gerçekleşmemesi.

A.4 Tanıtım ve Hizmet Alan İlişkileri

Hizmet alanlar açısından dünyada marka değeri olan Hacettepe Üniversitesinin bünyesinde hizmet veriyor olmak tanınmamızı kolaylaştırmaktadır.

Diğer üniversite Sağlık Kültür ve Spor Daire Başkanlıkları arasında öncü ve güvenilir olması.

Üniversitelerarası platformda öğrenci faaliyetleri açısından rehber konumda olması.

B.Zayıf Yönler

B.1 İnsan Kaynakları

Kurum içinde uygulanan hizmet içi eğitimlerin yetersiz oluşu genel bir sorun olarak devam etmektedir.

Telafi: Eğitim ihtiyaçlarının doğru tespit edilerek kişi başı/saat eğitimin amaçlanan yönde verilmesi sağlanmalıdır.

Kalifiye ve nitelikli eleman eksikliği Başkanlığımızın hizmet verdiği büyük kesimin üniversite öğrencisi olduğu göz önüne alınırsa onlara hizmet veren personelin de yapmış olduğu iş ve işlemlerinde pratik, akılcı ve çözümleyici olması gerekmektedir. Ancak personelin temin şekli ve sunulan olanakların yetersizliği sebebiyle bazı olumsuzluklara zemin yaratabilmektedir.

Ödül sistemini yeterince uygulama imkânının olmaması personelin motivasyon düşüklüğüne neden olmaktadır. Bu nedenle ödül sisteminin yeniden düzenlenmesi gerekmektedir.

B.2 Ürün-Hizmet

Hizmet alanlarından yararlananlara yönelik gerekli araştırma ve geliştirme faaliyetlerinin yeterince yapılamaması.

Telafi: Hizmet alanların hizmetten memnuniyetlerini ölçerek, memnuniyet ölçülerinin artırılmasına yönelik çalışmalar yapılması.

B.3 Fiziki Koşullar

Kaynakların dağılımı geçmişten günümüze doğru planlanıp uygulanmadığından, altyapı eksiklikleri ve kaynak eksiklikleri ortaya çıkmaktadır.

Öğrenci sayısının her yıl yükselmesi, ancak kaynakların aynı oranda büyüme ve gelişmeye müsait olmaması hizmet-ürün prosedürlerini gerçekleştirirken yeterince verimli olmaya engel teşkil etmektedir.

Öğrenci yurtlarımızın ve kafeteryalarımızın talebi karşılamaya uygun kapasitede olmaması sıkışıklıklara neden olmakta, bu durum hem çalışanlarda hem de hizmet alanlarda memnuniyetsizlik oluşturmaktadır.

C. Değerlendirme

C.1 Politik

Kamuda ücret dengesizliği: Ülkemizde yıllardır süregelen kamuda çalışanlar arası ücret farklılıkları, yürütme organının bu konularda son yıllarda yapmış olduğu çalışmalara rağmen henüz giderilememiş büyük bir sorun olarak çalışanların karşısına çıkmaktadır. Bu sorun üniversitemizde çalışmaya gelen kamu personelinin bir süre sonra farklı arayışlar içerisine sürüklenmekte başka kurumlara geçebilme yollarını aramaktadırlar. Ücret dengesizliğinin giderilmesi çalışan motivasyonu açısından olumlu olacaktır.

C.2 Sosyal

Kurumların bilişim sektörüne olan yaklaşımları: Ülkemizde yaşanan kamu mali yönetim değişimi anlayışında vatandaş odaklı hizmet anlayışının paralelinde bürokratik yapının da azaltılması, teknolojik alt yapı kullanılarak bilişim sektöründen olabildiğince faydalanma düşüncesi ve yapılabilir olması olumlu bir katkı sağlamaktadır.

C.3 Teknolojik

E-devlet projesi: E-devlet projesinin tüm yönleriyle hayata geçirilmesi zaman ve bürokrasinin azalması yönünde olumlu etki yapacaktır.

Çalışanların teknolojiye olan eğilimleri: Çalışan kamu personelinin gelişen teknolojik yapıya uyum süreçlerinin kısa ve başarılı olması, teknolojik ve bilişim yönünden yapılacak gelişmelere adaptasyonun kısa süreli olmasını sağlayacaktır.

EKLER

Ek 4- Tesis, Makine ve Cihazlar

Ek 1- Tesis, Makine ve Cihazlar Listesi

Hesap Kodu	I. Düzey Kodu	II. Düzey Kodu	Dayanıklı Taşınır	Ölçü Birimi	Miktarı
253	1	1	İletişim/Haberleşme Tesisleri	ADET	1
253	1	3	Görüntüleme, Bilgi Toplama ve Takip Sistemleri	ADET	19
253	2	1	Tarım ve Ormancılık Makineleri ve Aletleri	ADET	1
253	2	2	İnşaat Makineleri ve Aletleri	ADET	20
253	2	3	Atölye Makineleri ve Aletleri	ADET	19
253	2	4	İş Makineleri ve Aletleri	ADET	71
253	2	5	Güç Elektroniği ve Basıncılı Makineler ile Aletleri	ADET	46
253	2	8	Etiketleme ve Numaralandırma Makineleri	ADET	1
253	2	9	Ayırma, Sınıflandırma Makineleri	ADET	9
253	2	10	Matbaacılıkta Kullanılan Makina ve Aletler	ADET	112
253	3	1	Yıkama, Temizleme ve Ütöleme Cihaz ve Araçları	ADET	974
253	3	2	Beslenme/Gıda ve Mutfak Cihaz ve Aletleri	ADET	2.900
253	3	4	Ölçüm, Tartı, Çizim Cihazları ve Aletleri	ADET	31
253	3	5	Tıbbi ve Biyolojik Amaçlı Kullanılan Cihazlar ve Aletler	ADET	5
253	3	7	Müzik Aletleri ve Aksesuarları	ADET	118
253	3	8	Spor Amaçlı Kullanılan Cihaz ve Aletler	ADET	7

Ek 5- Demirbaşlar Listesi

Ek 2- Demirbaşlar Listesi

Hesap Kodu	I. Düzey Kodu	II. Düzey Kodu	Dayanıklı Taşınır	Ölçü Birimi	Miktarı
255	1	1	Döşeme Demirbaşları	ADET	19.137
255	1	2	Temsil ve Tören Demirbaşları	ADET	231
255	1	4	Seyahat, Muhafaza ve Taşıma Amaçlı Demirbaş Niteliğindeki Taşınır	ADET	93
255	1	5	Hastanede Kullanılan Demirbaş Niteliğindeki Taşınır	ADET	16
255	2	1	Bilgisayarlar ve Sunucular	ADET	855
255	2	2	Bilgisayar Çevre Birimleri	ADET	316
255	2	3	Tekstir ve Çoğaltma Makineleri	ADET	16
255	2	4	Haberleşme Cihazları	ADET	393
255	2	5	Ses, Görüntü ve Sunum Cihazları	ADET	445
255	2	6	Aydınlatma Cihazları	ADET	44
255	2	99	Diğer Büro Makineleri ve Aletleri Grubu	ADET	161
255	3	1	Büro Mobilyaları	ADET	31.056
255	3	2	Misafirhane, Konaklama ve Barınma Amaçlı Mobilyalar	ADET	7.493
255	3	3	Kafeterya ve Yemekhane Mobilyaları	ADET	2.224
255	3	4	Bebek ve Çocuk Mobilyası ve Aksesuarları	ADET	88
255	3	5	Seminer ve Sunum Amaçlı Ürünler	ADET	27
255	4	1	Yemek Hazırlama Ekipmanları	ADET	1.798
255	6	4	Güzel Sanat Eserleri	ADET	28
255	7	1	Kütüphane Mobilyaları	ADET	775
255	7	3	Görsel ve İşitsel Kaynaklar	ADET	1
255	8	1	Eğitim Mobilyaları ve Donanımları	ADET	359
255	8	2	Öğrenmeyi Kolaylaştırıcı Ekipmanlar	ADET	11
255	8	4	Okul Bahçesi ve Oyun Demirbaşları	ADET	28
255	9	1	Doğa Sporlarında Kullanılan Demirbaşlar	ADET	195
255	9	2	Salon Sporlarında Kullanılan Demirbaşlar	ADET	248
255	9	3	Saha Sporlarında Kullanılan Demirbaşlar	ADET	2
255	9	99	Diğer Spor Amaçlı Kullanılan Demirbaşlar	ADET	36
255	10	1	Güvenlik ve Korunma Amaçlı Araçlar	ADET	251
255	10	2	Kontrol ve Güvenlik Sistemleri	ADET	326
255	10	3	Yangın Söndürme ve Tedbir Cihaz ve Araçları	ADET	378
255	11	2	Duvarda Sergilenen Süs Eşyaları	ADET	37
255	99	1	Seyyar Kulübe, Kabin, Büfe, Sandık ve Kafesler	ADET	2
255	99	3	Sergileme ve Tanıtım Amaçlı Taşınır	ADET	189

Ek 6- Güvence Beyanları

Güvence Beyanları

İÇ KONTROL GÜVENCE BEYANI

Harcama yetkilisi olarak yetkim dâhilinde;

Bu raporda yer alan bilgilerin güvenilir, tam ve doğru olduğunu beyan ederim.

Bu raporda açıklanan faaliyetler için idare bütçesinden harcama birimimize tahsis edilmiş kaynakların etkili, ekonomik ve verimli bir şekilde kullanıldığını, görev ve yetki alanım çerçevesinde iç kontrol sisteminin idari ve mali kararlar ile bunlara ilişkin işlemlerin yasallık ve düzenliliği hususunda yeterli güvenceyi sağladığını ve harcama birimizde süreç kontrolünün etkin olarak uygulandığını bildiririm.

Bu güvence, harcama yetkilisi olarak sahip olduğum bilgi ve değerlendirmeler, iç kontroller, iç denetçi raporları ile Sayıştay raporları gibi bilgim dâhilindeki hususlara dayanmaktadır.

Burada raporlanmayan, idarenin menfaatlerine zarar veren herhangi bir husus hakkında bilgim olmadığını beyan ederim. ANKARA -29/01/2019

Atanur AYDEMİR
Daire Başkan V.